

**RAPPORT DE SYNTHESE RELATIF A L'OPERATION PREINSCRIPTION,
ORIENTATION ET INSCRIPTION DEFINITIVE DES NOUVEAUX BACHELIERS
AU TITRE DE L'ANNEE UNIVERSITAIRE 2017 – 2018**

I- Introduction

Pour la troisième année consécutive, l'Ecole Nationale Polytechnique d'Oran Maurice Audin inscrit en première année des classes préparatoires en sciences et technologies (CPST) les nouveaux bacheliers 2017 conformément à circulaire n° 02 du 06 Juin 2017 et des recommandations du ministre de l'enseignement supérieur et de la recherche scientifique du 04 juillet 2017.

Pour cette campagne de préinscription 2017, le ministère de l'enseignement supérieur et de la recherche scientifique a reconduit le même mode d'inscription en ligne sur la plateforme Progres-SII qui s'est avéré très efficace pour une prise en charge optimale des nouveaux bacheliers en réduisant le temps d'attente, ainsi que l'effort fourni par les agents mobilisés durant cette campagne et un meilleur suivi en ligne de l'évolution de l'opération à travers la livraison de statistiques en temps réel.

De plus, les bacheliers 2017 ont été destinataires d'un rendez-vous pour l'accomplissement des inscriptions définitives et une décision d'hébergement pour faciliter le flux des inscrits dans les différents établissements pendant les journées programmées.

Le Présent rapport relate la synthèse relative à la campagne d'information, de préinscription en ligne, le résultat de l'orientation dans la filière CPST- code **C08** ainsi que le bilan des inscriptions définitives à l'Ecole.

II- Campagne d'information et de préinscription en ligne

En prévision de la campagne des préinscriptions et conformément aux recommandations du MESRS, l'ENP Oran-MA a organisé les journées portes ouvertes du 26 au 31 Juillet 2017 par la mise en place d'une équipe pédagogique pour mener à bien cette campagne d'information par le biais d'affichage de documents d'information et d'orientation.

Ces journées portes ouvertes se sont déroulées au niveau de la bibliothèque Talahite Bekhlouf pour des raisons de disponibilité du centre Internet et du hall de rez de chaussée pour l'exposition de placards publicitaires sur les activités des départements de Génie Electrique, de Génie Mécanique, de Génie Civil, de Génie des Procédés, de Mathématique-Informatique et de Management ainsi qu'une projection tournante sur écran de la présentation des filières de formation assurées au sein de l'ENP Oran-MA.

En complément de l'affichage des informations utiles à l'orientation des nouveaux bacheliers, l'équipe a assuré également :

- l'information d'ordre générale relative à l'ensemble du dispositif du secteur de l'Enseignement Supérieur et des œuvres universitaires ;
- l'information spécifique aux classes préparatoires en sciences et technologies avec le détail de l'organisation du cycle de formation et du programmé de formation.



- l'information spécifique aux Ecoles supérieures dont l'accès est réservé aux élèves issus des classes préparatoires en sciences et technologies admis au concours national d'entrée à ces établissements ;
- l'information relative à la formation des enseignants dans les Ecoles normales supérieures en réponse aux préoccupations des nouveaux bacheliers ;
- l'assistance aux nouveaux bacheliers pour le choix des filières et leur formulation des vœux.

III- Campagne de préinscription en ligne

Selon le calendrier fixé par le MESRS, la phase de préinscription en ligne des nouveaux bacheliers 2017 s'est déroulée du 01 au 05 Août 2017.

A cet effet, des moyens humains et matériels ont été mobilisés pour assurer le bon déroulement de cette phase au niveau du centre d'inscription de l'Ecole (bibliothèque Talahite Bekhlouf) pour des raisons de disponibilité du centre Internet de l'ENP Oran-MA mis à la disposition des nouveaux bacheliers 2017 et pris en charge par des techniciens en informatique.

IV- Phase de confirmation ou modification des vœux

La phase de confirmation et/ou modification des vœux a été organisée sur la période du 04 et 05 Août 2017.

Durant cette phase et en plus des moyens informatiques mobilisés, l'équipe de l'école a continué d'assurer l'information et de prêter assistance aux nouveaux bacheliers pour la confirmation, le changement ou la saisie des nouveaux vœux exprimés.

A l'exception de la première journée, nous avons constaté une affluence moyenne des étudiants durant les phases des préinscriptions et confirmation des vœux.

V- Dispositif humain mobilisé

Concernant le dispositif consacré à la campagne de préinscription des bacheliers 2017, l'ENP Oran-MA a mobilisé un personnel composé, d'agents d'entretien, de techniciens et d'ingénieurs en informatique chargés des tâches relatives aux opérations de préinscription :

- L'accueil et l'orientation des bacheliers avec leurs parents,
- Une équipe pédagogique composée de plusieurs enseignants s'est occupée du volet communicationnel auprès des bacheliers en leur donnant toutes les informations relatives aux classes préparatoires : le cycle de formation des classes préparatoires, les matières et les programmes d'enseignements des deux années en CPST, les spécialités d'ingénieurs qu'offrent l'ENP d'Oran aux élèves-ingénieurs admis après le concours national d'accès aux écoles supérieures.

Tous les moyens humains et matériels ont été mobilisés pour assurer dans de meilleures conditions l'opération inscription des bacheliers 2017.



VI- Résultats de l'orientation et inscriptions définitives

Pour garantir l'opération d'orientation, une simulation portant sur l'inscription définitive des bacheliers a été réalisée par nos informaticiens avant le démarrage des préinscriptions.

A l'issue du traitement informatique opéré par l'ESI pour le compte du MESRS, il a été procédé en date du 01 Août 2017 à l'ouverture de la plateforme avec possibilité de :

- a) consulter le résultat de l'orientation et imprimer l'affectation du bachelier.
- b) confirmer ou introduire un recours avec la formulation de trois (03) vœux autorisés pour le bachelier n'ayant obtenu aucun de ses quatre (04) choix exprimés dans sa fiche de vœux initiale.
- c) télécharger les bases de données disponibles sur l'espace réservé en utilisant les mots de passe spécifiques transmis par le MESRS.

VII- Effectif total des bacheliers affectés

Après téléchargement de la base de données initiales et reconstitution de la base de données des bacheliers affectés à l'ENP d'Oran-MA en filière CPST, Code C08, une synthèse de l'analyse du contenu pour les principaux critères se résume comme suit :

L'effectif total des bacheliers affectés à l'ENP d'Oran-MA en CPST, Code C08 est de **399** dont 02 ont obtenu un avis favorable pour leur transfert, ce qui porte le total réel des affectés à **397** inscrits.

Ainsi, cet effectif correspond globalement au quota en places pédagogiques offertes par l'école, fixé au nombre de 400 places.

La filière C08 a été demandée par **968** bacheliers dont **264 en 1^{er} choix**, **357 en 2^{ème} choix**, **302 en 3^{ème} choix** et **45 en 4^{ème} choix**.

Choix	1	2	3	4	TOTAL
Demande	264	357	302	45	968

Tableau 1- Demande des bacheliers pour la filière C08 de l'ENPO d'Oran-MA

La diminution du nombre de bacheliers demandeurs de la filière C08 par rapport à la précédente opération d'inscription de 2016 (1008) peut être expliquée par la diminution du nombre de choix de vœux qui est passé de six à quatre choix.

Après la clôture des inscriptions définitives, le nombre total d'inscrits est de 356 sur les 397 affectés représentant un taux d'inscription de 89,67 %. Il a été enregistré l'absence de 41 bacheliers.

1. Répartition des affectés par genre

La répartition globale des bacheliers par genre affiche une part de 1/3 de filles contre 2/3 de garçons à travers l'effectif des bacheliers affectés en filière C08 de l'ENP d'Oran qui affiche 132 Filles et 265 Garçons.



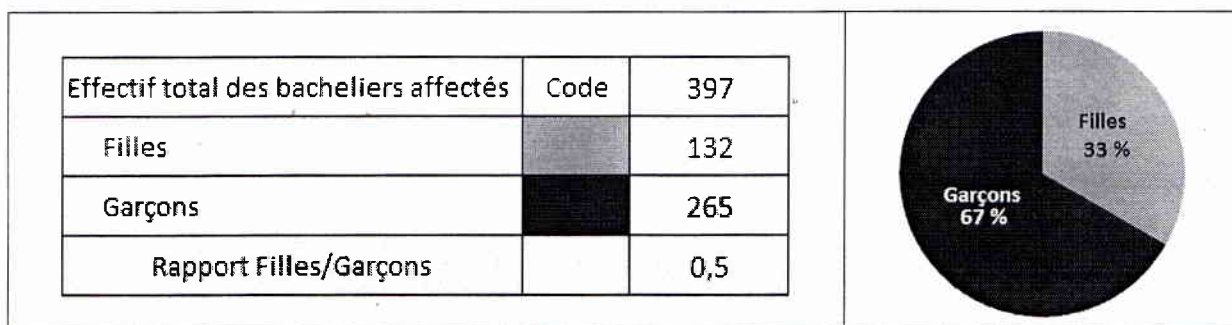


Tableau 2- Répartition des affectés en C08 par genre

Cet indicateur peut ainsi laisser prétendre, si on écarte l'effet dû à l'éloignement des écoles supérieures des wilayas de résidence des bacheliers, que la formation d'ingénieur est encore perçue par les bacheliers et leurs parents comme un métier de garçons.

2. Répartition par série de baccalauréat

La série « **Mathématiques** » prend la première position avec 139 bacheliers affectés correspondant à près de 35 %. Elle est suivie par la série « **Techniques mathématiques** » avec 131 affectés soit près de 33 % et enfin la série « **Sciences expérimentales** » qui se retrouve en troisième position avec 129 affectés soit 32 % des 399 bacheliers affectés à l'école.

Les séries M et TM (priorité 1) représentent un effectif de 270 bacheliers représentant près de 68 % des bacheliers inscrits auprès de l'ENP d'Oran-MA. Cette tendance peut s'expliquer par l'engouement des bacheliers de la série M et TM pour la formation d'ingénieur au titre de cette année universitaire.

Série du bac	Code	Effectif	Taux (%)
M	N04	139	34,84
TM	N05	131	32,83
SE	N03	129	32,33
Total		399	100

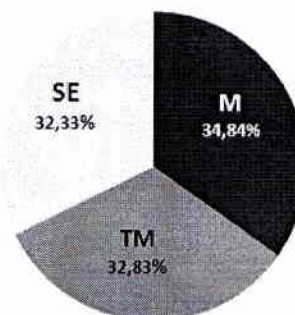


Tableau. 3 - Répartition des affectés en C08 par série de baccalauréat

3. Répartition par numéro de choix

Comme représenté sur le tableau 4 suivant, la répartition des bacheliers affectés en CPST à l'ENP d'Oran MA par numéro de choix, montre que 53,39 % des bacheliers affectés correspond à leur premier choix (221 sur 399).

Pour les trois premiers choix, le taux de satisfaction des vœux cumulé s'élève à 100 % soit la totalité.

Num_Choix	Effectif	Taux (%)	Eff Cumulé	Taux cumulé
1	221	53,39	221	55,39
2	116	29,07	337	84,46
3	62	15,54	399	100
4	0	0	399	100

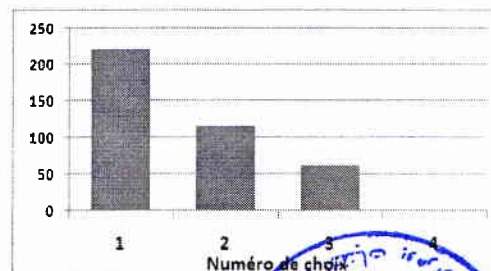


Tableau. 4 - Répartition des affectés en C08 par numéro de choix

4. Répartition par wilaya du bac

L'analyse des enregistrements de la base de données 2017 des bacheliers affectés à l'ENP d'Oran montre qu'à quelques exceptions près, la correspondance entre wilaya de naissance, wilaya de résidence et wilaya du bac est vérifiée. Le tableau 5 suivant est établi sur la base de la répartition par wilaya du baccalauréat issu de l'ensemble des informations transmises par l'ESI.

La répartition par wilaya de la région ouest pour l'obtention du baccalauréat montre que c'est la Wilaya d'Oran qui prédomine avec 23,81 % suivie des wilayas de Mostaganem, Mascara, Relizane, Chlef, Sidi Bel Abbès et Tiaret, cumulant ainsi un effectif de 301 bacheliers correspondant au taux de 75,44 % de la région ouest.

Wilaya	Effectif	Taux
31 Oran	95	23,81
27 Mostaganem	37	09,27
29 Mascara	28	07,02
48 Relizane	27	06,77
02 Chlef	21	05,26
22 Sidi Belabes	20	05,01
15 Tizi Ouzou	20	05,01
14 Tiaret	17	04,26
46 A. Temouchent	15	03,76
20 Saida	11	02,77
47 Ghardaia	9	02,26
32 El Bayadh	8	02,01
44 Ain Defla	8	02,01
26 Medea	7	1,75

Wilaya	Effectif	Taux
03 Laghouat	7	1,75
13 Tlemcen	7	1,75
19 Setif	6	1,50
06 Bejaia	5	1,25
16 Alger	5	1,25
10 Bouira	5	1,25
45 Naama	5	1,25
08 Bechar	4	1,00
42 Tipaza	3	0,75
38 Tissemsilt	3	0,75
18 Jijel	3	0,75
09 Blida	3	0,75
01 Adrar	2	0,50
34 B.B. A	2	0,50

Wilaya	Effectif	Taux
40 Khenchela	2	0,50
39 EL Oued	2	0,50
25 Constantine	2	0,50
30 Ouargla	2	0,50
28 M'Sila	1	0,25
43 Mila	1	0,25
37 Tindouf	1	0,25
21 Skikda	1	0,25
12 Tebessa	1	0,25
17 Djelfa	1	0,25
35 Boumerdes	1	0,25
05 Batna	1	0,25
Total	399	100

Tableau 5 - Répartition des affectés en C08 par wilaya du bac

5. Répartition par circonscription géographique

La répartition des affectés en C08 par région donne la plus grande part de 75,44% pour l'Ouest avec un total de 301 affectés, suivie de la région Centre avec 74 affectés représentant 18,55% et enfin la région Est avec 24 affectés représentant la faible part de 6,02%. Cette répartition illustre la tendance au choix de la proximité géographique des bacheliers.

REGION	Effectif	Taux (%)
OUEST	301	75,44
CENTRE	74	18,55
EST	24	6,02
CUMUL	399	100

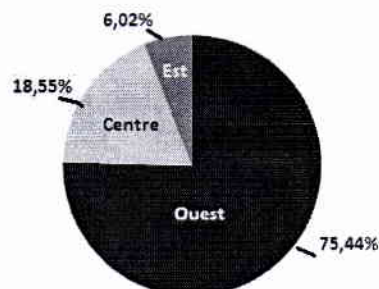


Tableau 6- Répartition des affectés par circonscription géographique

VIII- Phase des inscriptions définitives

Comme programmé par la circulaire n° 02 du 06 Juin 2017, la phase des inscriptions définitives s'est déroulée du 10 au 14 septembre 2017.

1. Dispositif humain mobilisé pour la campagne d'inscription

Concernant le dispositif consacré à la campagne d'inscription des bacheliers 2017, l'ENP d'Oran-MA a mobilisé un personnel composé d'administrateurs, d'agents de comptabilité, d'agents d'entretien, de techniciens et d'ingénieurs en informatique chargé des tâches relatives aux opérations d'inscription :

- L'accueil et l'orientation des inscrits avec leurs parents, la réception et la vérification du dossier d'inscription, la remise des attestations d'inscriptions, des cartes d'étudiant et des informations de compte pour avoir accès à la plate forme PROGRES-SII de l'équipe chargée des inscriptions.
- Un agent de comptabilité a été mis à la disposition des inscriptions pour s'occuper du volet financier et de la perception des frais d'inscription.
- Une équipe pédagogique composée d'enseignants s'est occupée du volet communicationnel auprès des bacheliers en leur donnant toutes les informations relatives aux classes préparatoires, les matières et les programmes d'enseignements, les spécialités d'ingénieurs après le concours national d'accès aux écoles supérieures.
- Un agent de la CNAS a été délégué pour remettre le dossier d'affiliation à la sécurité sociale aux nouveaux bacheliers.

2. Dispositif matériel

L'Ecole a mis à la disposition des nouveaux inscrits, plusieurs espaces pour le déroulement des différentes opérations d'inscription comme :

- Le Centre de ressources informatiques comme espace d'internet pour le retrait des attestations d'affectation, des cartes d'étudiants et des informations de compte pour avoir accès à la plate forme PROGRES-SII.
- La bibliothèque de l'école comme centre d'accueil et d'inscription des nouveaux bacheliers accompagnés de leurs parents.

L'équipe a mené une campagne d'information par le biais d'affichage de documents d'information et d'orientation relatives aux inscriptions à l'entrée de l'école et au sein du centre d'inscription de l'ENP d'Oran-MA.

L'école a doté les espaces dédiés aux inscriptions d'un équipement informatique qui permet de vérifier les listes d'inscrits à partir de la base de données des bacheliers affectés aux classes préparatoires en sciences et technologies.

Il a été remis à chacun des inscrits un CD contenant les documents suivants : le mot de bienvenue de la Direction, le règlement intérieur, le programme des deux (02) années de CPST, l'emploi du temps de première année CPST, le dépliant et la présentation de l'Ecole.

Tous les moyens humains et matériels ont été mobilisés pour assurer dans de meilleures conditions l'opération inscription des bacheliers 2017.



IX- Bilan des inscriptions définitives en C08

L'opération des inscriptions définitives a été clôturée le 14 septembre 2017. Le bilan des inscriptions définitives en filière C08 à l'ENP d'Oran s'élève à 356 inscrits sur les 397 affectés représentant un taux des inscrits par rapport aux affectés de 89,67 %.

Nous avons enregistré un pic des inscrits le premier jour de la campagne avec 93 inscrits représentant pour la seule journée un taux de 24,43 %.

Le tableau 8 montre l'évolution journalière des inscriptions avec une représentation graphique du taux des inscrits.

Journée	Nbre inscrits	CUMUL	TAUX (%)
10/9	93	93	23,43
11/9	81	174	43,83
12/9	71	245	61,71
13/9	72	317	79,85
14/9	39	356	89,67

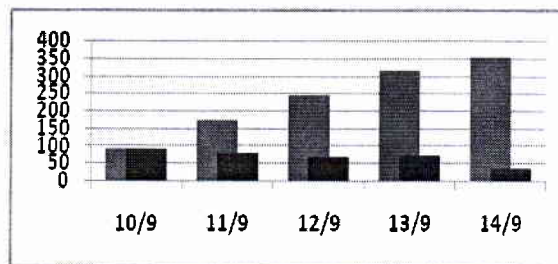


Tableau. 8- Evolution des inscrits en C08 de l'ENP d'Oran

X- Inscription des bacheliers 2017 retardataires :

Afin de permettre aux bacheliers 2017 retardataires ainsi que la réorientation des bacheliers 2016, le ministère a ouvert la plateforme à cet effet sur la période du 19 au 21 septembre 2017.

Durant cette phase nous avons enregistré deux (02) inscrits pré affectés initialement à l'ENP Oran-MA portant ainsi le nombre d'inscrits à **358** étudiants cette année 2017.

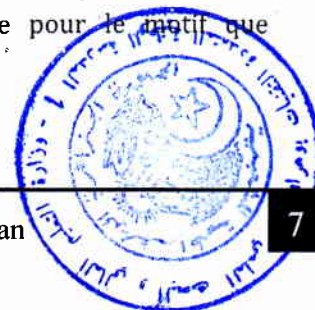
XI- Conclusion :

Pour conclure, l'opération inscription des nouveaux bacheliers 2017 s'est déroulée dans de bonnes conditions et aucune contrainte majeure n'a été relevée dans ce cadre.

Néanmoins, il y a lieu de signaler les difficultés rencontrées en matière de la gestion de l'hébergement par les responsables Œuvres Universitaires concernés malgré les préparatifs établis à cet effet et aussi la difficulté de prise en charge de la réorientation des étudiants des classes préparatoires 2016 en situation d'échec dont nous citeront les cas suivants :

Cas 1- Etudiants titulaires du BAC 2016 ajournés en première année CPST :

L'étudiant, réorienté vers l'établissement universitaire de la wilaya de BAC où les spécialités choisies sur la fiche de vœux (03 vœux) ne sont pas assurées, ne peut pas être inscrit bien que son nom figure dans la liste des étudiants réorientés envoyée par la CRUO à cet établissement. En se présentant dans l'établissement dispensant cette spécialité, l'inscription n'est pas acceptée pour le motif que l'établissement n'a pas reçu de liste nominative de la CRUO.



Cas 2- Etudiants titulaires du BAC 2015 :

a) **Etudiants ajournés en deuxième année** : Le même problème est rencontré par ces étudiants que dans le cas 1 ci-dessus.

b) **Etudiants admis en deuxième année et non admis au concours** : L'étudiant qui devait être inscrit en L3 dans une des spécialités du domaine ST, conformément à l'information reçue par l'étudiant, se voit refusé l'inscription pour le motif que le programme des deux années des classes préparatoires n'est pas équivalent au programme actuel des deux années du domaine ST de l'université ou du centre universitaire.

Les bacheliers 2017 non inscrits à la date limite (verrouillage de la plate forme) du 21 septembre 2017 fixée par le ministère, continuent de se présenter à l'école en demandant avec insistance leur inscription.

De même les bacheliers 2016 et bacheliers 2015 (non concernés par la plate forme) non inscrits à la date indiquée ci-dessus rencontrent le même problème.

Aussi, pour éviter aux étudiants des classes préparatoires les problèmes relatés ci-dessus et également les multiples déplacements inutiles, il est indispensable que les personnes chargées de l'opération réorientation et inscription soient bien informées des procédures spécifiques aux étudiants des écoles supérieures.

La résolution de ces difficultés permettra à l'avenir d'assurer une meilleure prise en charge des étudiants dans le cadre de l'opération information, réorientation et inscription des bacheliers.

Fait à l'ENP d'Oran-MA, le 28 Septembre 2017

